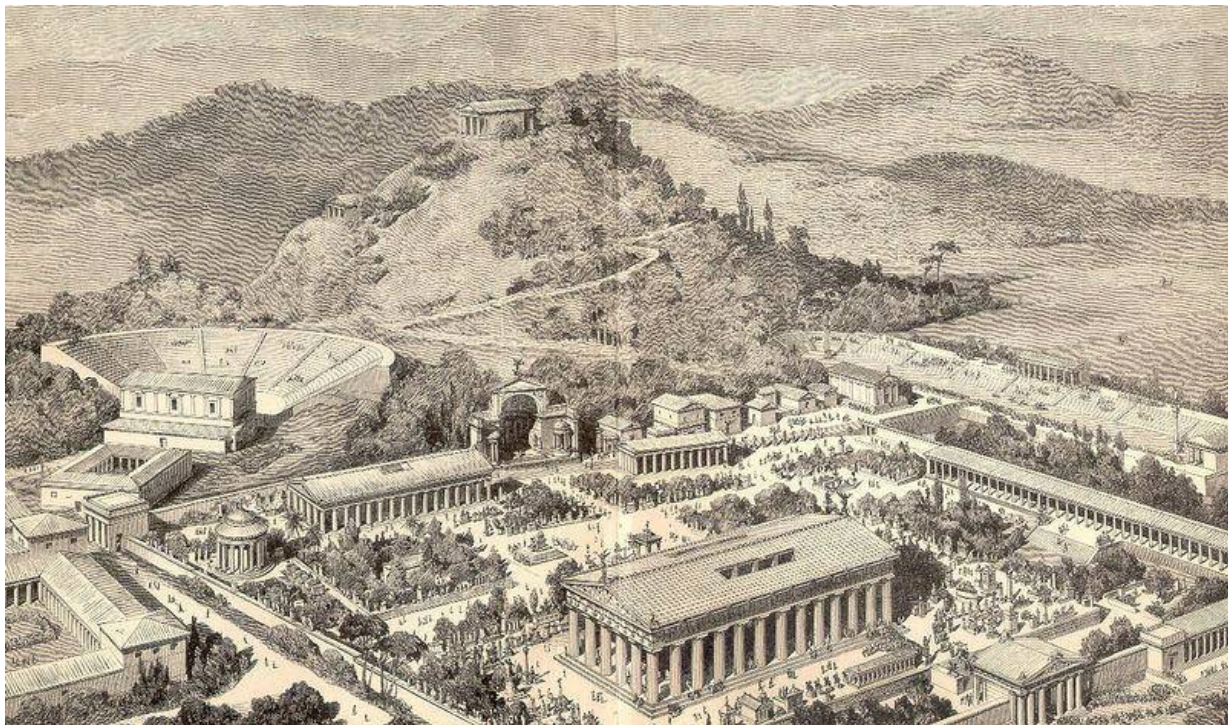


De Olympische Spelen – door Ruud Verberne

Geschiedenis

De oorspronkelijke Olympische Spelen werden gehouden in de oude Griekse stad Olympia. Deze stad was sinds de 10e eeuw v.Chr. een religieuze en politieke ontmoetingsplaats. De Spelen werden ter ere van de oppergod Zeus gehouden. Sinds 776 v.Chr. werden de namen van de overwinnaars opgetekend; dit jaartal gold als het begin der Olympiaden en was ook de basis van de Griekse tijdrekening.



Hoewel de Spelen oorspronkelijk gehouden werden op de velden voor de tempel, werd er met de groei van de Spelen steeds meer gebouwd ten behoeve van de Spelen. Uiteindelijk bevond zich in Olympia een stadion dat plaats bood aan 40.000 toeschouwers. De Olympische Spelen die hier elke vier jaar gehouden werden, waren een van de vier Panhelleense Spelen (openbare feesten voor alle Grieken van de poleis die dan ook de goden vereerden).

Doel van die Olympische Spelen was om jonge mannen hun fysieke kwaliteiten te laten tonen en om de relatie tussen de verschillende Griekse steden te bevorderen. Alleen Griekse mannen mochten meedoen aan de Spelen, geen vrouwen.

Langzaam aan kregen de Romeinen het voor het zeggen in Griekenland en werden de Spelen minder belangrijk gevonden. Toen het christendom de

officiële religie werd van de Romeinen werden de Spelen gezien als een heidens feest. De Romeinse keizer Theodosius I verbood de Spelen uiteindelijk in 393.

Tempels en gebouwen

Olympia, aan de voet van de beboste Kronosheuvel en begrensd door de rivieren Alfeios en Kladeios, was een heiligdom, het oudste en belangrijkste uit de oudheid. In de zevende eeuw voor onze jaartelling vond men in Olympia nog de graven van Pelops en Hippodameia. Er stond ook nog een zuil die was overgebleven van het paleis van Oinomaos, dat althans volgens de mythologie door een bliksemschicht van de oppergod Zeus was vernield. Gaandeweg rezen één na één monumentale gebouwen uit de grond en het heiligdom werd daarmee steeds belangrijker. Binnen de omheining van dat heiligdom was de



Heratempel de mooiste en die van Zeus de belangrijkste. Buiten de muren lagen de verblijven van de priesters, van de gasten, de baden en de worstelschool.

Aan het westelijke uiteinde kan het oudste stadion hebben gelegen, maar er is geen spoor van teruggevonden. In de eerste helft van de 5de eeuw voor onze tijdrekening werd een tweede stadion aangelegd, maar het verdween toen men besloot de Zeustempel op te richten.

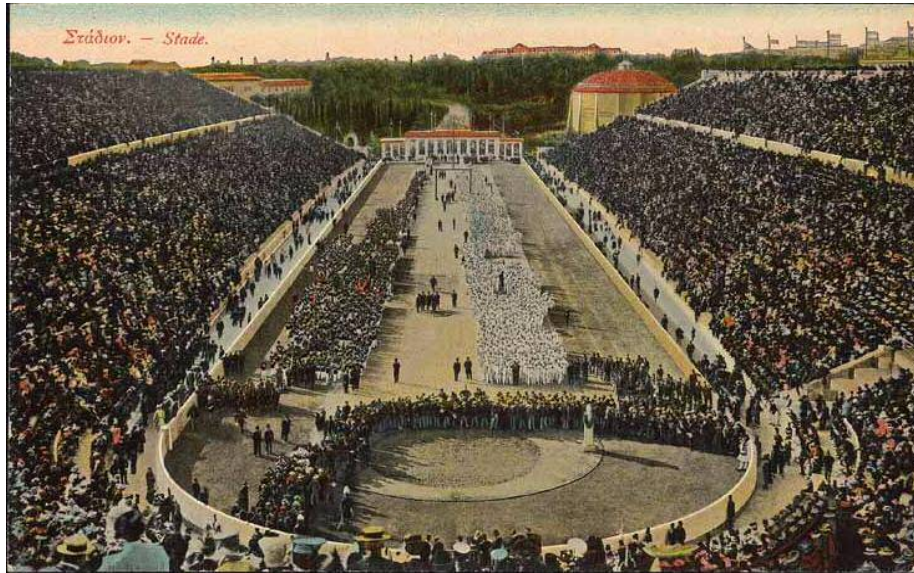
Het jongste stadion is 212,54 m lang en 28,5 m breed. Het had de vorm van de letter U. Het bood plaats aan 45.000 toeschouwers die voor het merendeel op de grond plaats namen. Zitplaatsen waren voorbehouden aan enkele vooraanstaanden: de hellanodikai of scheidsrechters en aan de priesteres van Demeter. Rondom het stadion waren fonteinen voor de bezoekers.

Moderne tijd

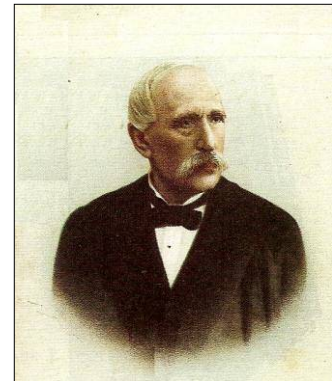
Vijftien eeuwen na de opheffing van de klassieke Spelen, in 1896, werden de huidige Olympische Spelen ingevoerd door Baron Pierre de Coubertin.

De Coubertin was voor de bevordering van een harmonieuze lichamelijke en geestelijke opvoeding van de jeugd en de versterking van de vriendschapsbanden tussen de volkeren, overtuigd als hij was dat de sportieve krachtmeting edelmoedigheid en ridderlijkheid bij de atleet zou aankweken, alsmede respect voor de prestatie van de tegenstander.

De spelen werden gehouden in het in Athene door de architect Anastasios Metaxas geheel in de oude stijl herbouwde stadion.



Het geheel werd gefinancierd door Georgios Averoff, een steenrijke Griek uit Alexandrië.



Zijn standbeeld staat nog steeds op het stadionplein.

Na het succes van de eerste spelen in 1896 en het fiasco van de spelen van 1900 en 1904 vroeg Griekenland om de Spelen permanent in Griekenland te mogen houden. De Coubertin wees dit verzoek af: het Olympisch comité gaf de voorkeur aan het internationale karakter van de spelen. Wel kreeg Griekenland toestemming om een speciale interim olympiade te organiseren, ter gelegenheid van het 10-jarig jubileum van de eerste spelen. Deze spelen kregen echter niet de officiële status.

De filatelie



Net als in 1896 werd dit gevierd met een uitgebreide speciale emissie.

De ontwerpen werden gemaakt door E. Gilliéron Sr. naar afbeeldingen op antieke munten en aardewerk die waren uitgekozen door de professor Klassieke Oudheid Svoronos.

De 1 Lepton en de 2 Lepta tonen een discuswerpende Apollo, naar een munt uit Kos uit de 5^e eeuw voor Christus. Op de 3 en 5 Lepta zien we een verspringer, naar een antieke schotel. De 10 Lepta geeft Nike weer, godin van de victorie, naar een op Sicilië gevonden Griekse munt.



Op de 20 en 50 Lepta is Atlas vertegenwoordigd, die aan Heracles de appels van de Hesperiden aanbiedt, een afbeelding van oud aardewerk. Bij de 25 Lepta worstelt Heracles met Antaeus, ook naar oud aardewerk. De 30 Lepta toont twee worstelaars, naar een oud reliëf, met de Acropolis op de achtergrond. De 40 Lepta is een antieke

spiegel met de godin van de spelen en een haan in haar handen. De 1, 2 en 3 Drachmen laten een groep hardlopers zien, een beeld van een oud stuk aardewerk. De 5 Drachme toont een offerscène met 3 toortsdragers en Nike, de godin van de victorie, eveneens overgenomen van een antiek stuk aardewerk.



In oktober 1905 kreeg Perkins Bacon in Londen opdracht van J.P. Segg & Co. tot het graveren van de 14 verschillende moederclichés.

In november volgde de opdracht tot het drukken en werd begonnen met het maken van de drukplaten. Voor de 1 t/m de 10 Lepta bestonden deze uit twee panelen van elk 100 zegels, voor de 30 en 40 Lepta was dat één paneel van 100 zegels. Dat gold ook voor de grootformaat zegels van 20, 25 en 50 Lepta (waarschijnlijk verdeeld over twee panelen van elk 50 zegels). Voor de Drachme waarden werden platen van 50 zegels aangemaakt. Op 9 december 1905 werd begonnen met drukken. De opdracht werd achterelkaar afgewerkt waardoor al op 20 januari de eerste aflevering plaatsvond, op 28 januari gevolgd door de tweede en laatste. Het vlot achterelkaar afwerken van de drukopdracht is ongetwijfeld de reden dat er bijna geen kleurverschillen voorkomen.

Zoals bij Perkins Bacon gebruikelijk, kwamen er veel proeven in omloop. Zowel proeven van het moedercliché als plaatproeven in verschillende kleuren en op verschillende papiersoorten.

Voor deze zegels werd hetzelfde dunne watermerkpapier gebruikt als bij de Vliegende Hermeszegels van 1901. Bij de klein formaat waarden is het watermerk ET met kroon staand, bij de groot formaat Lepta warden linksom liggend en bij de Drachme waarden rechtsomliggend. Tot nu toe zijn geen fouten in deze watermerkposities bekend geworden.



Deze zegels kennen dezelfde merkwaardige kamtanding 13¾ als bij de Vliegende Hermes: een kam waarbij de horizontale rij niet uitkomt op een gat van de verticale rij, maar tussen twee gaten in. In tegenstelling tot de Vliegende Hermes bleven de velranden onbedrukt. Er is alleen een perforatiegaatje in de linkerbovenhoek van elk vel dat als richtpunt diende.



Ongetande zegels zijn bekend van de 1 t/m 25 Lepta en de 1 Drachme. Er zijn geen plaatfouten bekend, wel een duidelijke dubbeldruk van de 30 Lepta.

Behalve de nooit uitgegeven en nooit officieel verplichte toeslagzegels van 1 Lepton op de 1 en 3 Lepta bestaan er ook zegels met fiscale opdrukken. De opdruk ΘΕΜΙΣ, bij de waarden 25 Lepta en 2 en 3 Drachmen en een opdruk van 40 lepta op de zegel van 40 lepta als toeslagzegel (Π.Τ.).

Verder de opdruk ΧΑΡΤΟΣΗΜΟΝ ΕΚΠΑΙΔΕΥΤ ΤΕΛΟΝ, met en zonder extra waarde-opdruk, die diende voor de betaling van schoolgeld.



De zegels werden nooit ongeldig verklaard. Daardoor waren nog tot in 1919 op kleine kantoren nog Drachme waarden in voorraad.

Vermeldenswaard is nog de nieuwjaarskaart van de Griekse postdirectie van 1 januari 1907. Daarop staan 9 waarden van deze serie afgedrukt. De kaart is gedrukt door Perkins met de hulp van Segg & Co. en is een prachtstaaltje van drukkersvakmanschap: in plaatdruk, verguld op snee, het wapen in reliëf in goud en blauw.

Van deze emissie is eveneens een schitterende ansichtkaart verschenen, met in bijlage daarop de portzegels van Griekenland uit die tijd.

